

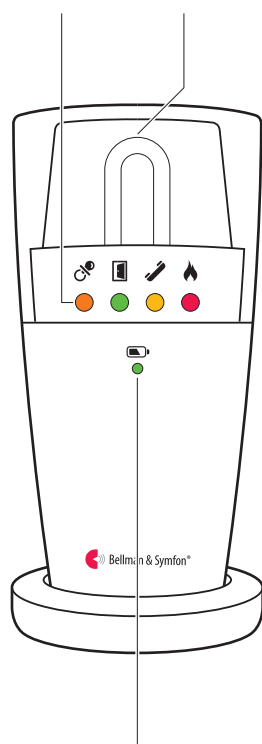


# Visit blixtmottagare

BE1441 | BE1442

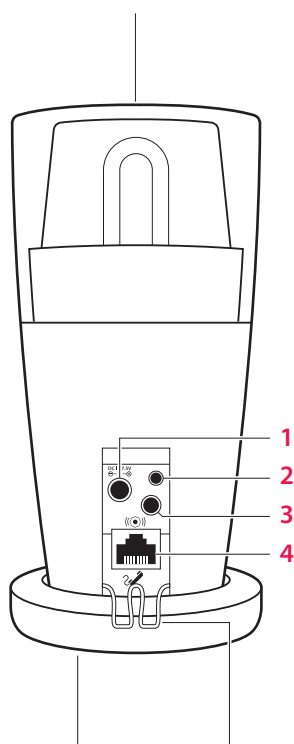
## Knappar och reglage

Visitlampor Blixtljus



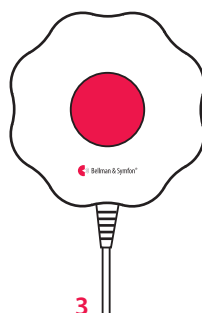
Statuslampa

Av / testknapp

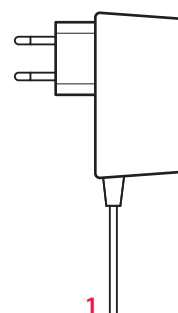


Batterireserv (BE1442)

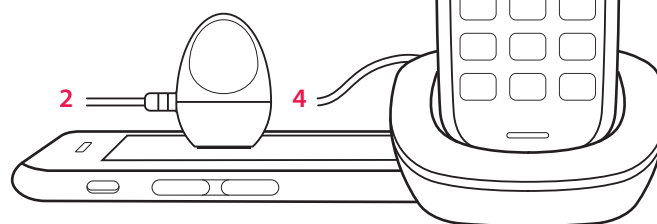
Sladdhållare



3



1



2

4

1 - Nätadapter, 2 - BE9251 mobilsensor

3 - BE1270 sängvibrator, 4 - BE9105 telefonsladd

## Teknisk information

### I förpackningen

- BE1441 Blixtmottagare
- BE1442 Blixtmottagare m. batterireserv
- Nätadapter
- 4 x 1,2 V AAA NiMH-batterier (Endast BE1442)

### Storlek och vikt

- Höjd BE1441: 140 mm  
BE1442: 155 mm
- Diameter BE1441: 70 mm  
BE1442: 78 mm
- Vikt 310 g

### Tillbehör

- BE9075 Väggfäste
- BE1270 Sängvibrator
- BE9251 Mobilsensor
- BE9105 Telefonsladd

### Ström och batteri

- Strömförsörjning  
7,5 V DC / 1500 mA  
Extern nätadapter
- Strömförbrukning  
Aktiv: 1250 mA, viloläge: 10 mA
- Batterireserv (endast BE1442)  
4 x 1,2 V AAA NiMH  
uppladdningsbara batterier
- Drifttid, batterireserv  
~ 48 h vid fullt laddat batteri

### Visitlampor

Visitlamporna indikerar normalt följande:

- Orange lampa, nappsymbol  
Babyvakten är aktiverad
- Grön lampa, dörrsymbol  
Dörrsändaren är aktiverad
- Gul lampa, telefonsymbol  
Telefonsändaren är aktiverad
- Röd lampa, brandsymbol  
Brandvarnaren är aktiverad

### Frekvens och räckvidd

- Radiofrekvens  
868,30 MHz
- Räckvidd  
50 - 250 m beroende på byggnadens konstruktion och planlösning

### Blixtsignal

- Inbyggd ~ 30 Candela Xenon-blixt



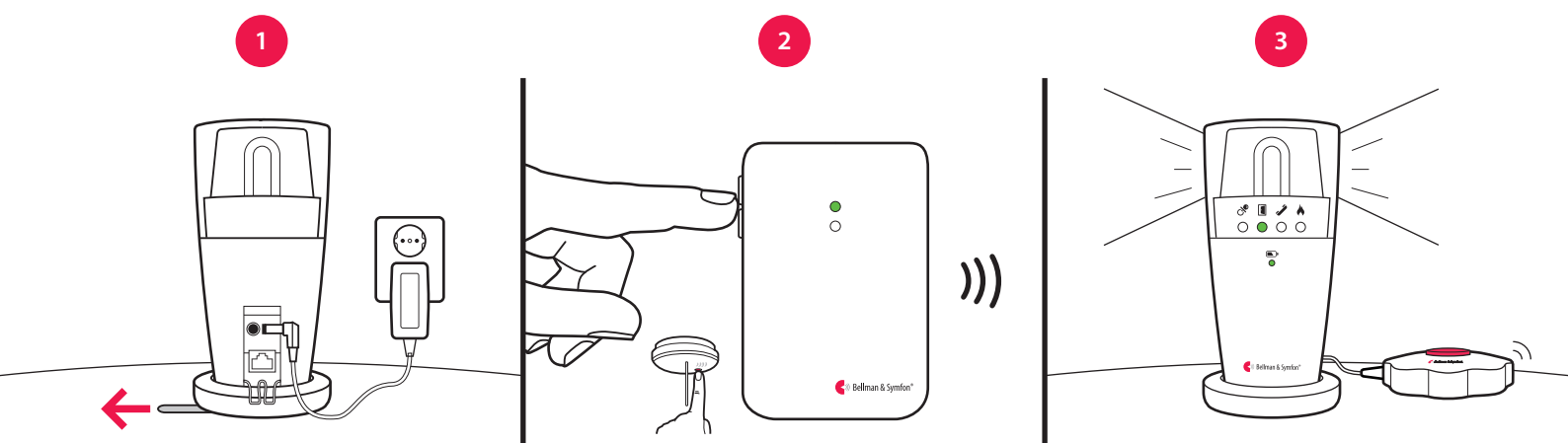
### Varning!

Blixtljus kan orsaka epilepsianfall

# Visit blixtmottagare

## Komma igång

- 1 Anslut nätadaptern till mottagaren och vägguttaget. Dra bort batterifliken på undersidan av mottagaren (endast BE1442). Ställ den på ett plant underlag eller sätt upp den på väggen (BE9075 väggfäste krävs).
- 2 För att testa radiolänken behöver du en Visitsändare. Tryck på sändarens testknapp.
- 3 En Visitlampa tänds på mottagaren och den börjar blixtra. Om en sängvibrator är ansluten börjar den vibrera. Tryck på testknappen om du vill se den senaste händelsen. Om mottagaren inte reagerar, se **Felsökning**.



## Förinställt signalmönster

När en sändare aktiveras börjar mottagaren blixtra och sängvibratorn att vibrera med ett specifikt mönster. Det kallas signalmönster. Sändaren styr signalmönstret och förinställningen är:

Sändare	Blixtmottagare		Sängvibrator
<b>Aktiverad källa</b>	<b>Visitlampa</b>	<b>Blixt</b>	<b>Vibration</b>
<ul style="list-style-type: none"><li>▪ Dörrsändare / tryckknappssändare</li><li>▪ Telefonsändare / ansluten telefon</li><li>▪ Babyvakt</li><li>▪ Brandvarnare</li></ul>	Grön	Ja	Långsam ■□□□
	Gul	Ja	Mellan ■□■□
	Orange	Ja	Snabb ■■■■■■
	Röd	Ja	Lång ■■■■□

## Byta signalmönster

Signalmönstret kan endast bytas på sändarna, se **Byta signalmönster** för respektive sändare.

## Statuslampa för ström och batteri

När blixtmottagaren är nätansluten lyser statuslampan i grönt.

Modell BE1442 är utrustad med batterireserv och statuslampan betyder följande:

Statuslampa	Status
<ul style="list-style-type: none"><li>▪ Fast grönt ljus</li><li>▪ Blinkar grönt</li><li>▪ Fast rött ljus</li><li>▪ Blinkar rött</li></ul>	<p>Blixtmottagaren är nätansluten och reservbatterierna fungerar.</p> <p>Blixtmottagaren är nätansluten men reservbatterierna fungerar ej.</p> <p>Blixtmottagaren går på reservbatteri.</p> <p>Reservbatterierna är nästan urladdade.</p>

# Visit blixtmottagare

## Byta radionyckel

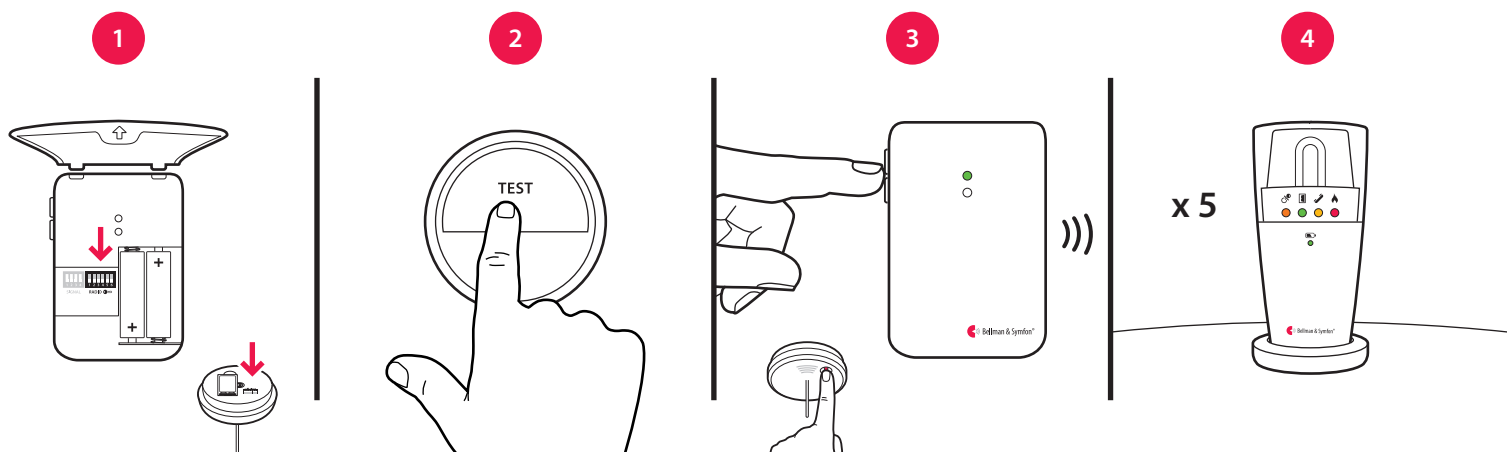
Om ditt Visitsystem aktiveras utan anledning så finns det förmodligen ett närliggande system som stör. För att undvika radiostörningar bör du byta radionyckel på alla enheter. Radioomkopplare sitter på **sändarna**.

### Så här byter du radionyckel:

- 1 Öppna locket på sändaren och flytta valfri radioomkopplare uppåt (På) för att byta radionyckel. Se avsnittet **Byta radionyckel** för respektive sändare.
- 2 Tryck och håll nere testknappen på ovansidan av mottagaren tills den gröna och gula Visitlampan blinkar växelvis. Släpp knappen.
- 3 Tryck på sändarens testknapp inom 30 sekunder för att skicka den nya radionyckeln.
- 4 Visitlamporna på mottagaren blinkar 5 gånger för att visa att radionyckeln har ändrats. Därefter återgår den till normalläge.



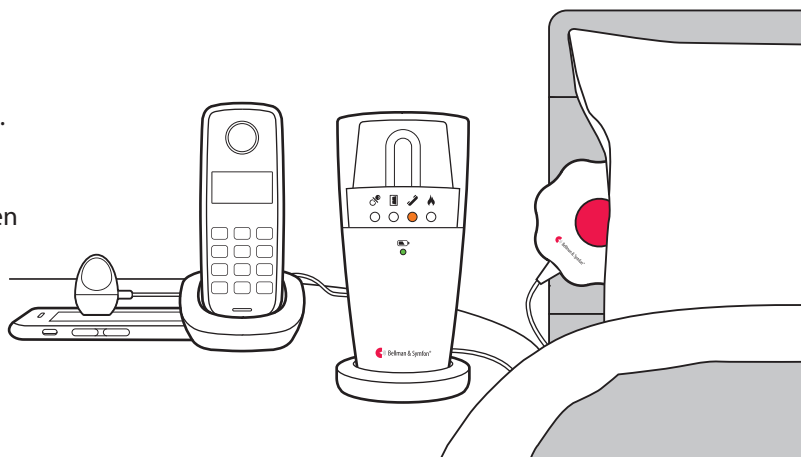
**Notera:** Alla Visitenheter måste ha samma radionyckel för att fungera tillsammans.



## Tillbehör

Blixtmottagaren kan kompletteras med följande tillbehör:

- **BE1270 Sängvibrator**  
Väcker dig med vibrationer under kudden eller madrassen.
- **BE9250 Mobilsensor**  
Ställ den på mobilen eller surfplattan så blixtrar mottagaren när du får ett inkommande samtal eller meddelande.
- **BE9105 Telefonsladd**  
Använd den för att ansluta din fasta telefon till mottagaren så blixtrar den när telefonen ringer.
- **BE9075 Väggfäste**



## Rikta blyxtljuset

Blixtmottagaren har en roterbar överdel som gör det enkelt att rikta ljuset. Om du t.ex tycker att ljuset är för starkt kan du rikta det mot en vägg. Det finns även ljusdämpande silikonöverdrag i ett flertal färger (art.nr. BE9164 – BE9167).

# Visit blixtmottagare

---

## Avancerad programmering

Med avancerad programmering kan du styra mottagarens ljudsignal och vibrationsmönster för en specifik sändare och händelse. Då paras enheterna via sitt serienummer istället för radionyckeln. Notera att beteende för brandlarm inte kan ändras av säkerhetsskäl.

**Notera:** Sändaren måste aktiveras på det sätt den är tänkt att användas. Detta innebär att du inte alltid kan aktivera den med testknappen (se **Förinställt signalmönster** för respektive sändare).

### Så här programmerar du blixtmottagaren:

- 1 Tryck och håll nere testknappen på mottagaren. Den gröna och gula Visitlampan börjar blinka växelvis. Fortsätt att hålla knappen nedtryckt samtidigt som du aktiverar den aktuella sändaren. Släpp testknappen.
- 2 Bläddra mellan de olika **Visitlamporna** genom att trycka på testknappen på mottagaren. Välj den du vill ha genom att hålla nere testknappen tills mottagarens statuslampa släcks och tänds igen.
- 3 Bläddra mellan de olika **vibrationsmönstren** genom att trycka på testknappen (sängvibrator krävs). Välj den du vill ha genom att hålla nere testknappen tills statuslampan släcks och tänds igen.
- 4 Mottagaren kommer nu att visa den valda Visitlampan och vibrationsmönstret. Tryck på testknappen för att avsluta demonstrationen. Därefter återgår den till normalläge.

## Radera avancerad programmering

Följ stegen nedan för att radera den avancerade programmeringen:

- 1 Tryck och håll nere testknappen på mottagaren tills den gröna och gula Visitlampan blinkar växelvis. Släpp knappen.
- 2 Tryck på testknappen 3 gånger i följd.
- 3 Alla Visitlampor tänds i 2 sekunder för att visa att programmeringen är raderad.

## Felsökning

De flesta problem med blixtmottagaren kan enkelt lösas genom att följa råden nedan:

Om	Gör så här
Mottagaren verkar vara avstängd	<ul style="list-style-type: none"><li>▪ Kontrollera att nätadaptern är korrekt ansluten.</li><li>▪ Ladda reservbatterierna i minst 24 timmar (endast BE1442).</li></ul>
Statuslampan blinkar rött	<ul style="list-style-type: none"><li>▪ Nätadaptern är inte ansluten och reservbatterierna är nästan urladdade. Anslut nätadaptern och ladda reservbatterierna i minst 24 timmar.</li></ul>
Statuslampan blinkar grönt	<ul style="list-style-type: none"><li>▪ Mottagaren detekterar inga reservbatterier. Dra bort batterifliken, se <b>Komma igång</b>.</li></ul>
Mottagaren reagerar inte när en sändare aktiveras, men fungerar när jag använder testknappen	<ul style="list-style-type: none"><li>▪ Kontrollera sändarens batterier och anslutningar.</li><li>▪ Flytta mottagaren närmare sändaren för att säkerställa att den är inom räckvidd.</li><li>▪ Kontrollera att mottagaren har samma radionyckel som de andra enheterna i Visitsystemet, se <b>Byta radionyckel</b>.</li></ul>
Mottagaren aktiveras utan någon anledning	<ul style="list-style-type: none"><li>▪ Det finns troligtvis ett annat Visitsystem i närheten som aktiverar din mottagare. Byt radionyckel på alla enheter, se <b>Byta radionyckel</b>.</li></ul>
Blixtljuset är för starkt	<ul style="list-style-type: none"><li>▪ Rikta ljuset mot en vägg eller använd ett ljusdämpande silikonöverdrag.</li></ul>